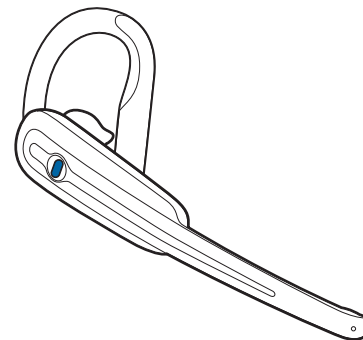


**Auricolare Plantronics® Calisto™ con  
adattatore USB Bluetooth®**  
Guida dell'utente

## Sommario

Contenuto della confezione .....	1
Caratteristiche del prodotto .....	2
Indossare l'auricolare .....	3
Accensione.....	4
Ricarica .....	4
Indicatori luminosi.....	6
Associazione .....	7
Impostazioni audio del computer .....	8
Uso dell'auricolare .....	9
Comunicazione sulle normative vigenti.....	10

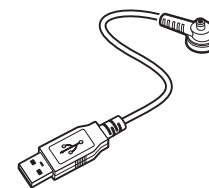
## Contenuto della confezione



Auricolare Calisto

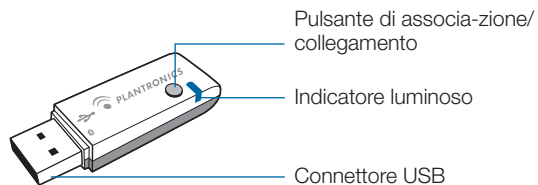
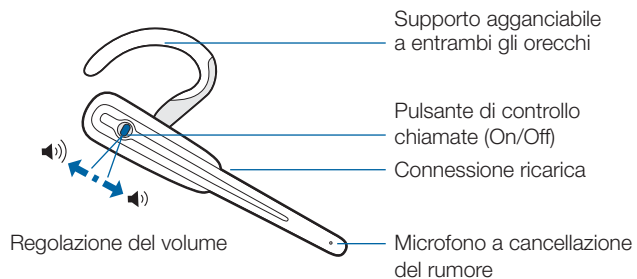


Adattatore Bluetooth

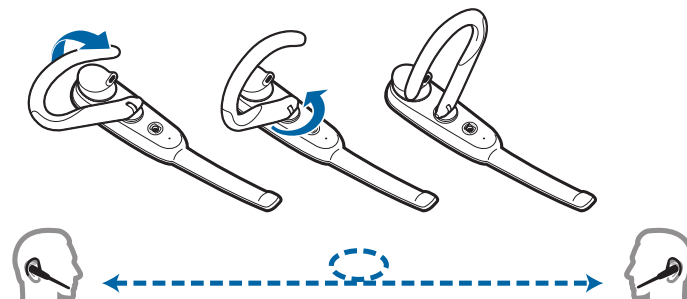


Caricabatterie per  
auricolari USB

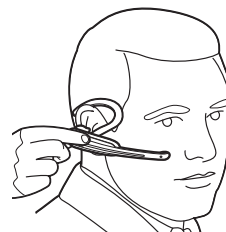
## Caratteristiche del prodotto



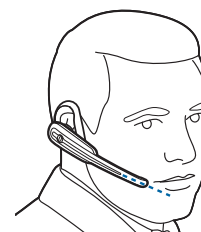
## Indossare l'auricolare



L'auricolare può essere indossato sull'orecchio destro e sinistro sollevando il supporto lateralmente e ruotandolo.

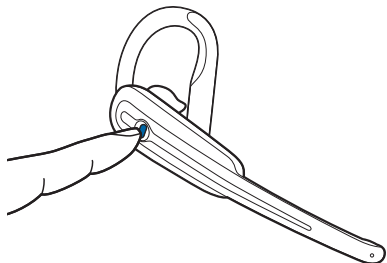


Il cuscinetto auricolare dovrebbe adattarsi facilmente al condotto uditivo.



Orientare l'imboccatura verso la bocca.

## Accensione dell'auricolare e dell'adattatore USB Bluetooth

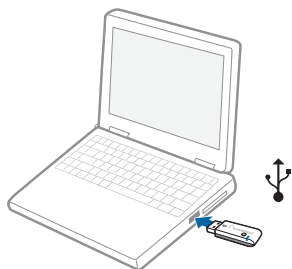


L'auricolare si accende automaticamente in fase di ricarica.

**Accensione:** tenere premuto il pulsante dell'auricolare per 2 secondi. Quando il dispositivo si accende vengono emessi 4 segnali acustici ascendenti.

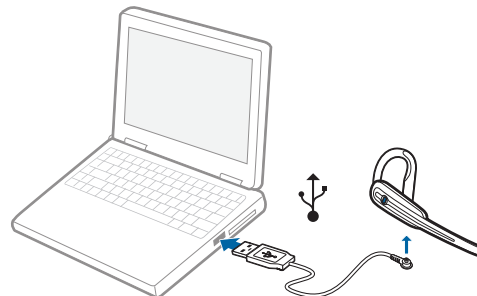
**Spegnimento:** tenere premuto il pulsante dell'auricolare per 4 secondi. Quando il dispositivo si spegne vengono emessi 4 segnali acustici discendenti.

**NOTA** per praticità, l'auricolare viene fornito associato con l'adattatore USB Bluetooth e (se si trova entro il raggio d'azione) si collega automaticamente a quest'ultimo una volta acceso.



L'adattatore USB Bluetooth si accende automaticamente quando viene inserito nella porta USB del computer.

## Ricarica dell'auricolare



Caricare l'auricolare prima dell'uso. L'indicatore luminoso emette una luce rossa durante la ricarica e diventa blu fisso quando la ricarica è completa.

Caricare l'auricolare per almeno 2 ore

L'autonomia di conversazione della batteria è di massimo 8 ore

**NOTA** non utilizzare l'auricolare durante la ricarica e non collegare il caricabatterie quando l'auricolare è in uso.

## Indicatori/avvisi dell'auricolare e dell'adattatore USB Bluetooth

### Indicatori luminosi dell'auricolare

Azione	Operazione	Suoni	Indicatori luminosi
Accendere l'auricolare	Tenere premuto per 2 secondi	4 segnali acustici ascendenti	Lampeggia in blu ogni 10 secondi
Spegnere l'auricolare	Tenere premuto per 4 secondi	4 segnali acustici discendenti	
Attivare/disattivare il microfono	Premere per 1 secondo	1 segnale acustico intenso	
Regolare il volume	Premere verso l'alto o verso il basso (non all'interno)	2 segnali acustici al raggiungimento del volume massimo/minimo	

### Avvisi dell'auricolare

Avviso	Suoni	Indicatori luminosi
Carica in esaurimento	3 segnali acustici ogni 30 secondi	Lampeggia in rosso 3 volte ogni 3 secondi
Ricarica		Rosso fisso
Carica completa		Blu fisso quando l'auricolare è collegato al caricabatterie

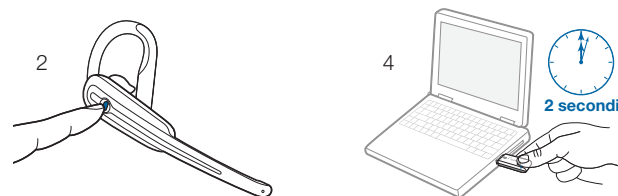
### Indicatori dell'adattatore USB Bluetooth

Azione	Indicatori luminosi
Scollegato dall'auricolare	Lampeggia in viola
Collegato all'auricolare	Blu fissa
Microfono attivo	Lampeggia in blu
Modalità associazione	Lampeggia in rosso e blu

## Associazione dell'auricolare con l'adattatore USB Bluetooth

**NOTA** L'auricolare e l'adattatore USB Bluetooth sono associati per impostazione predefinita. Tuttavia, se l'adattatore USB Bluetooth è stato acquistato separatamente o se si desidera utilizzare un auricolare sostitutivo con l'adattatore, è necessario associare le unità.

Inserire l'adattatore USB Bluetooth nella porta USB del computer.



1. Per attivare la modalità associazione sull'auricolare, spegnere il dispositivo. Quando si spegne il dispositivo, vengono emessi 4 segnali acustici discendenti.
2. Dopo aver spento l'auricolare, tenere premuto il pulsante di controllo chiamate per 4 –6 secondi.
3. Rilasciare il pulsante quando gli indicatori luminosi dell'auricolare iniziano a lampeggiare in rosso e in blu.
4. Per attivare la modalità associazione sull'adattatore USB Bluetooth, tenere premuto il pulsante di associazione/collegamento per almeno 2 secondi finché l'adattatore non lampeggia in rosso e in blu, quindi iniziare l'associazione con l'auricolare Bluetooth.
5. Quando l'adattatore USB e l'auricolare sono in modalità associazione e a una distanza massima di 9 metri tra loro, i due dispositivi dovrebbero collegarsi.
6. Quando è collegato all'auricolare, sull'adattatore USB viene visualizzata una luce blu fissa.

**NOTA** prestare attenzione durante l'associazione manuale dell'adattatore USB. Non esercitare una pressione eccessiva. Premere leggermente con due dita, ma non esercitare eccessiva pressione sull'adattatore per evitare di danneggiare l'adattatore o la porta USB.

## Regolazione delle impostazioni audio del computer

1. Sul PC, avviare **Suoni e periferiche audio** dal pannello di controllo e selezionare la scheda Audio.
2. In **Riproduzione audio** e **Registrazione audio**, verificare che sia selezionato **Adattatore Bluetooth Plantronics**.
3. Premere **OK**.

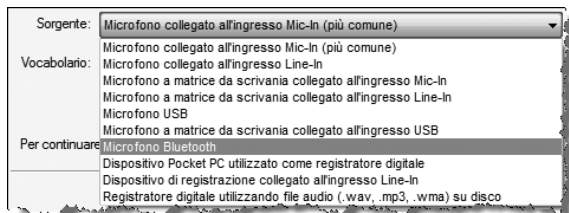
## Uso dell'auricolare con Dragon NaturallySpeaking

Quando si crea un nuovo utente in Dragon utilizzando l'auricolare, tenere presente quando segue:

1. Assicurarsi che l'auricolare sia completamente carico e acceso (pag. 4) e che l'adattatore USB sia collegato al computer. Per utilizzare l'auricolare, è necessario restare entro un raggio di circa 10 metri di distanza dal computer.
2. Premere brevemente il pulsante dell'auricolare per attivare il microfono. Quando il microfono è attivo, viene emesso un segnale acustico e la spia dell'adattatore USB diventa da blu fisso (in standby) a blu lampeggiante (attivo).

**NOTA** quando il microfono è acceso, la batteria si scarica più rapidamente rispetto alla modalità standby. Per aumentare la durata della batteria e dell'autonomia di conversazione, si consiglia di spegnere il microfono tra un uso e l'altro.

3. Nella prima schermata di New User Wizard (Creazione guidata utente), accertarsi di selezionare Bluetooth Microphone (Microfono Bluetooth) nell'elenco Dictation Source (Fonte dettatura).



4. Se Dragon richiede di scegliere il sistema audio, selezionare Plantronics BT Adapter (Adattatore BT Plantronics) dall'elenco e fare clic su Next (Avanti) per continuare.



5. Se Dragon indica che il livello audio è troppo basso durante la lettura del testo in New User Wizard (Creazione guidata utente), è possibile che il microfono sia spento. Assicurarsi che il microfono sia acceso e riprovare a leggere il testo.

**NOTA** se Dragon continua a indicare che il livello audio è troppo basso, è possibile che il sistema audio di Windows non sia impostato correttamente. Visitare il sito all'indirizzo <http://support.nuance.com>

6. Se si usa l'auricolare per la dettatura con Dragon, si noti che quando il microfono è acceso, è necessario accenderlo anche all'interno di Dragon. A tal fine, premere il tasto più (+) sul tastierino numerico oppure fare clic sul pulsante del microfono sulla barra di Dragon.



Il microfono  
est spento



Il microfono  
è acceso

**NOTA** anche quando l'icona del microfono di Dragon è rossa e orizzontale, indicando che il microfono è spento, è possibile che il microfono dell'auricolare sia ancora acceso. Al termine delle operazioni, è possibile verificare se il microfono è in modalità standby. La spia dell'adattatore USB sarà blu fissa in modalità standby e blu lampeggiante se il microfono dell'auricolare è acceso/attivo. È anche possibile spegnere l'auricolare per aumentare la durata della batteria.



CE



© 2008 Plantronics, Inc. Tutti i diritti riservati. Plantronics, il logo, Calisto e Sound Innovation sono marchi o marchi registrati di Plantronics, Inc. Il marchio Bluetooth® è di proprietà di Bluetooth SIG, Inc., e l'uso del marchio da parte di Plantronics, Inc. è concesso in licenza.

56-A11T-10715 (12.08)